

# “Operação Produção” Nampula em tempo de acertos



Texto de Filipe Ribas ● Fotos de Danilo Guimarães

A Província de Nampula conseguiu já evacuar a maior parte dos improdutivos que pululavam na sua cidade capital, em outras pequenas cidades e sedes distritais, tendo procedido ao seu enquadramento nas diversas unidades de produção. Actualmente, a tarefa prioritária da província é melhorar as condições de instalação dos ex improdutivos, assegurar-lhes todo o apoio material e moral, bem como rever os casos que constituam irregularidades.

Uma brigada do Comando Central Operativo, chefiada pelo 2.º Vice-Ministro do Interior, Teodato Hunguana, visitou recentemente a Província de Nampula, com o objectivo de viver no próprio local os problemas emergentes da «Operação Produção».

A visita constituiu um momento de reflexão e de balanço sobre o que foi a «Operação Produção» naquele ponto do País e perspectivar uma melhor actuação, tomando em



**A machamba de algodão da Unidade de Produção de Meserpane, onde foram integrados alguns ex-improdutivos**

conta os erros que foram cometidos até então.

O objectivo fundamental da visita da brigada, segundo diria Teodato Hunguana, era conhecer a experiência da província de Nampula, apoiar o desenvolvimento do processo da «Operação Produção», lutando, ao mesmo tempo, por en-

contrar critérios que se possam uniformizar ao nível nacional.

Com efeito, e mesmo tomando em consideração as especificidades de cada local, houve em Nampula aspectos que resultavam de uma deficiente interpretação do espírito da «Operação Produção». É o caso de alguns postos de verificação

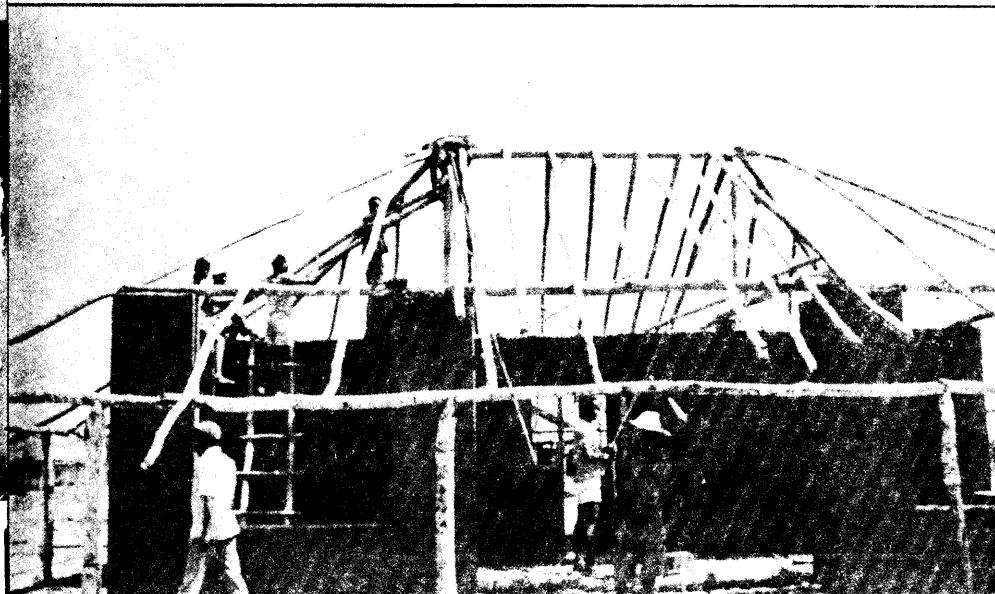
que tivemos ocasião de visitar em companhia da brigada do Comando Central Operativo.

No bairro de Natikir, de características semi-rurais, deram-se alguns casos de evacuação, a pessoas que tinham pequenas machambas, desde que elas tivessem dimensões inferiores a um hectare. Assim, sem tomar em conta o factor de economia de subsistência que caracteriza o sector familiar, estavam a ser considerados improdutivo indivíduos que não constituem peso para a sociedade.

Quase por todo o lado, nos dezoito distritos que constituem a província de Nampula, o critério a seguir era o mesmo. Claro que a situação teve melhor solução quando as estruturas distritais, em lugar de evacuar as pessoas como improdutivo, trataram de aumentar-lhes as terras de cultivo.

A distribuição de terras pelos camponeses, à razão de um hectare por família, constitui uma particularidade do Plano na província de Nampula, no seu esforço de atingir a base. Foi assim que, quando surgiu a «Operação Pro-

**As brigadas de construção trabalham num ritmo acelerado, porque as necessidades de habitação subiram com a chegada dos ex-improdutivos**



dução», aquilo que era uma experiência do Plano foi tomado como critério nacional de definição do camponês.

Como diria Teodato Hunguana, na reunião havida com o Comando Provincial Operativo, é preciso tomar em conta que a maioria dos nossos camponeses têm propriedades de dimensões reduzidas, apenas para a sua subsistência, e se forem evacuados para centros de produção acaba-se por ter a «Operação Produção» mal orientada.

fissão de artesão. Vários artesões que não pertenciam a cooperativa alguma, haviam sido intimados a regularizarem a sua situação, como se de improditivos se tratassem.

Na Ilha de Moçambique, por exemplo, houve casos de indivíduos que tinham sido evacuados por não possuírem cartão de trabalho, enquanto eram proprietários de pequenas embarcações de pesca artesanal. Durante a visita da brigada do Comando Central Operativo foram estudados todos

ser interpretada como uma acção meramente policial. Daí chicotearem alguns improditivos capturados após a fuga dos centros. Em relação a estes casos a brigada do Comando Central Operativo deu orientações para que jamais se voltassem a pronunciar sentenças desta índole.

Um dos problemas constatados pela brigada do Comando Central Operativo foi a morosidade do processo da transferência dos improditivos dos postos de evacuação para as unidades de produção.



Aspecto da reunião de Metochéria com ex-improditivos, orientada por José Castiano de Zumbir, Comandante Nacional dos Campos de Reeducação

Por outro lado, acrescentou, o que se deve fazer é uma mobilização para que os camponeses aumentem a sua produção. Assim, a distribuição de terras deve ser acompanhada por um esclarecimento político para que o combate à fome se transforme no maior desejo de todo o camponês.

Um aspecto que teria levado várias pessoas a serem evacuadas como improditivas, não fosse a intervenção da brigada do Comando Central Operativo, foi a pro-

os casos e as pessoas restituídas às suas actividades. A outra particularidade da Ilha de Moçambique é que qualquer pessoa faz parte de um agrupamento cultural — o que ali constitui uma ocupação a tempo inteiro — de modo que a evacuação deste tipo de gente traria consequências nefastas para os encantos daquela terra.

Nos postos de verificação dos bairros da cidade de Nampula notou-se, por outro lado, que a «Operação Produção» estava a

A este problema juntou-se o de enviar os improditivos sem dar prévio conhecimento às estruturas distritais e às próprias unidades de produção.

O primeiro efeito desta ausência de coordenação foi a falta de alojamento para esses improditivos e algumas fugas que se verificaram. Claro que os improditivos que fugiram retomaram as suas zonas de origem e não foram às cidades, mas poder-se-ia ter

evitado esta situação se todos estivessem antecipadamente avisados.

Na reunião que o Comando Provincial Operativo manteve com a brigada do Comando Central Operativo

foi salientada a necessidade de uma maior articulação com as estruturas distritais, bem como a efectivação de um estudo sobre as reais necessidades que as unidades de produção tenham de

mão-de-obra, a fim de que elas não tenham encargos superiores às suas possibilidades financeiras. No entanto, constatou-se que não chegou a haver erros de enviar pessoas para onde não fossem necessárias.

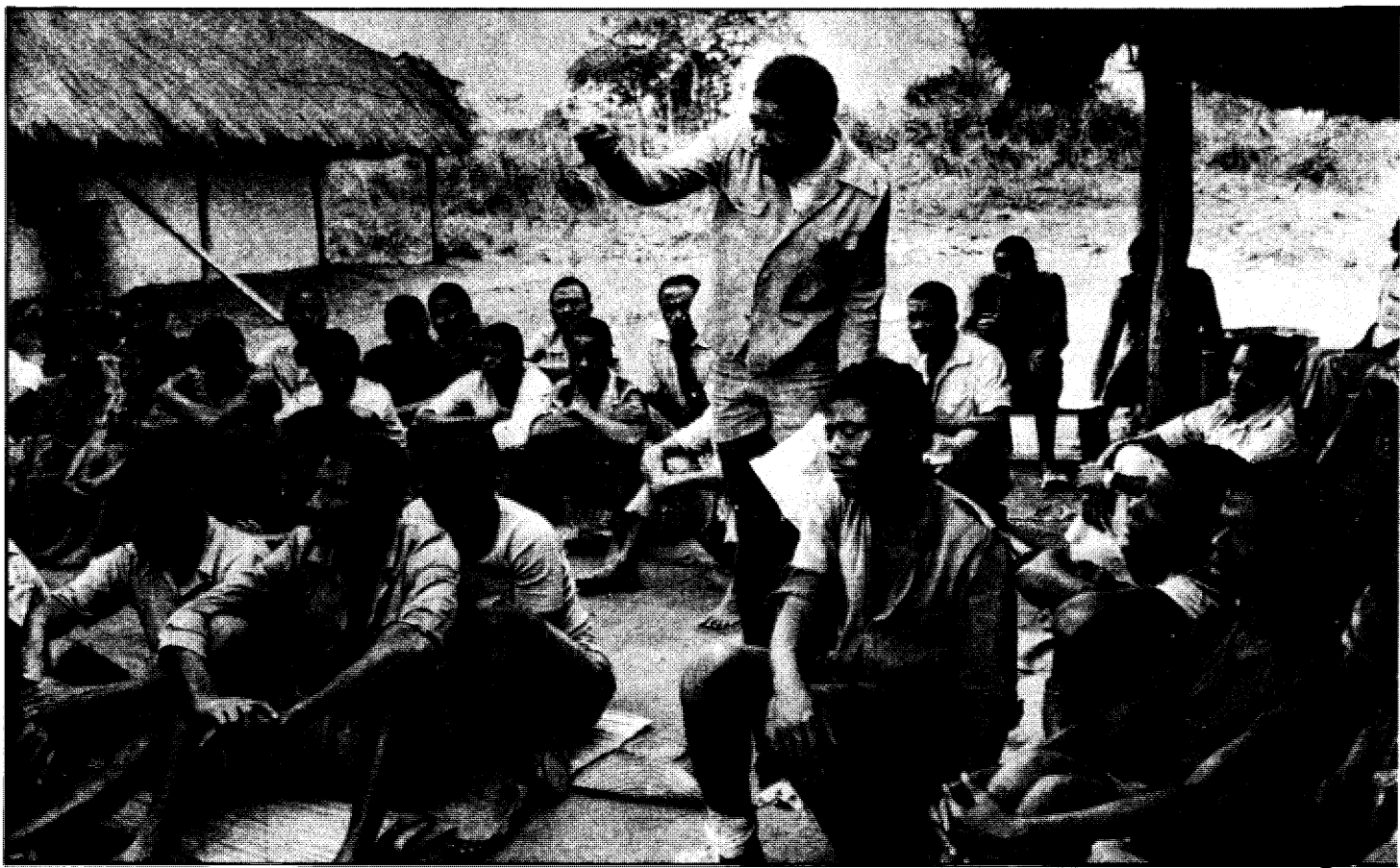
No mesmo encontro, foi constatada a necessidade de maior envolvimento das Organizações Democráticas de Massas em todo o processo da «Operação Produção», mais particularmente nos postos de verificação, onde aparecem vários tipos de situações que só as estruturas de base conhecem mais profundamente.

### NAS UNIDADES DE PRODUÇÃO

Uma das unidades de produção que tivemos ocasião de visitar, acompanhando uma parte da brigada do Comando Central Operativo, foi a de Meserpane. Esta unidade tem 1600 hectares de algodão, 150 de milho, 20 de mandioca, 126 de sisal e 440 de feijão.



Aspecto do bairro dos trabalhadores da unidade de produção, ainda em construção, a fim de acolher também os ex-improdutivos



«Queremos comprar agasalho com o dinheiro que ainda temos», foi a preocupação apresentada por Sualé Momade à brigada do Comando Central Operativo na Unidade de Produção de Metochéria



Ouvir a opinião e as preocupações de cada evacuado foi a preocupação da brigada do Comando Central Operativo

Para esta unidade de produção foram enviados alguns improdutivos, que foram imediatamente integrados na apanha do algodão, construção de casas e trabalho oficial, de acordo com as aptidões de cada um e as necessidades imediatas da empresa.

Neste momento, o trabalho de

construção de casas melhoradas para os trabalhadores desta unidade está a decorrer num ritmo bastante acelerado, a fim de permitir que os ex-improdutivos possam também trazer as suas famílias a viver no local. Além disso, a empresa de Algodão de Nampula, responsável por aquela

unidade, tem em vista a distribuição de terras para todos os trabalhadores não permanentes.

Na unidade de produção de Metochéria, ainda não tinha sido feito o levantamento da situação profissional dos ex-improdutivos que lá se encontram, de modo que estavam todos enquadrados na apanha do algodão.

Aqui, os improdutivos ainda enfrentam sérios problemas de acomodação, quer porque as casas que ocupam estão velhas, quer pelas dificuldades de abastecimento de água. O outro problema por eles levantado foi a falta de agasalhos, problema cuja solução está na própria unidade de produção, dado que tem mantas e capulanas para os seus trabalhadores.

Nos restantes locais onde foram enquadrados os improdutivos a situação tem tendência a estabilizar, graças ao esforço de todos e das unidades de produção. No entanto, foi constatada a necessidade de as estruturas do Comando Provincial Operativo acompanharem o enquadramento dos improdutivos até à sua última fase. □

